

# Regisztrációs Kártya Szabályzat



<b>Szabályzat kódja</b>	RKSZ
<b>Utolsó módosítás</b>	2023.06.06.
<b>Hatályosság</b>	2023.07.01.
<b>Verziószám</b>	1/2023

Szabályzat által érintett szakágak	
<b>Nagypályás és csökkentett pályaméretű labdarúgás</b>	<b>Futsal</b>
✓	✓

<b>Szabályozási szakmai felelős</b>	MLSZ Versenyszervezési Osztály
<b>Utoljára módosította</b>	MLSZ Elnökség

Ssz.	Módosuló § megnevezése	Bekezdés
1.	3. § Kispadon helyet foglalható személyek felsorolása	(16) pont
2.	6. § Minimum követelmények	(6) bekezdés
3.	6. § Minimum követelmények	(9) bekezdés
4.	6. § Minimum követelmények	(14) bekezdés
5.	6. § Minimum követelmények	(15) bekezdés
6.	6. § Minimum követelmények	(17) bekezdés



## TARTALOM

<b>I. Bevezetés.....</b>	<b>3</b>
1. § Szabályzat célja.....	3
<b>II. Általános rész.....</b>	<b>3</b>
2. § Regisztrációs kártyát a labdarúgás és futsal szakágban az alábbi kategóriákban lehet kiváltani.....	3
3. § Kispadon helyet foglalható személyek felsorolása.....	4
4. § Egy személy számára kiadható regisztrációs kártyák száma.....	4
5. § Regisztrációs kártyát igénylő sportszakember végzettsége.....	5
6. § Minimum követelmények .....	5
7. § Regisztrációs kártya igénylésének folyamata .....	21
<b>III. Záró rendelkezések.....</b>	<b>21</b>
8. § Hatályosság.....	21
<b>Melléletek.....</b>	<b>22</b>
1. számú melléklet: Regisztrációs kártya kezelési, kitöltési útmutatás .....	22
2. számú melléklet: Folyamatleírás .....	23



## I. BEVEZETÉS

### 1. § Szabályzat célja

- (1) Az MLSZ Elnöksége által elfogadott versenyszabályzatok vagy bármilyen bajnokság versenykiírása előírhatja, hogy a versenyben résztvevő sportszervezet kispadon vagy a kiegészítő kispadon helyet foglaló valamennyi személye részére regisztrációs kártya kiváltása kötelező. Ennek hiányában a sportszervezet sportszakembere hivatalos bajnoki- vagy kupamérkőzésen nem foglalhat helyet a kispadon vagy a kiegészítő kispadon.
- (2) Az MLSZ Elnöksége által elfogadott hatályos versenyszabályzatok határozzák meg, hogy a kispadon hány személy és milyen minőségben tartózkodhat.
- (3) A regisztrációs kártya tartalmazza a kispadon helyet foglaló személy pontos funkcióját. A kispadon helyet foglaló személyek kizárólag a regisztrációs kártyán feltüntetett minőségben ülhetnek le a kispadra, és kizárólag ebben a minőségben szerepelhetnek a mérkőzés jegyzőkönyvében.
- (4) A regisztrációs kártya kiadásával kapcsolatos szabályzat elkészítésének a célja az, hogy egyértelműsítse a labdarúgás és futsal szakágban résztvevő sportszakemberek számára, milyen végzettséggel milyen pozíció tölthető be.

## II. ÁLTALÁNOS RÉSZ

### 2. § Regisztrációs kártyát a labdarúgás és futsal szakágban az alábbi kategóriákban lehet kiváltani:

- (1) Labdarúgás férfi felnőtt nagypályás / csökkentett pályaméret
- (2) Labdarúgás férfi utánpótlás nagypályás / csökkentett pályaméret
- (3) Labdarúgás női felnőtt nagypályás / csökkentett pályaméret
- (4) Labdarúgás női utánpótlás nagypályás / csökkentett pályaméret
- (5) Futsal férfi felnőtt
- (6) Futsal férfi utánpótlás
- (7) Futsal női felnőtt
- (8) Futsal női utánpótlás



## 3. § Kispadon helyet foglalható személyek felsorolása

A következő funkciókra állítható ki regisztrációs kártya:

1. Vezetőedző
2. Asszisztens edző
3. Sportigazgató
4. Kapusedző
5. Erőnléti Edző
  - 2021.07.01-től a külföldön megszerzett képesítések esetében az MLSZ azokat a végzettségeket tudja elfogadni, amelyet a megszerzés országában az adott ország szövetsége is elfogad. Amennyiben az érintett ország nem rendelkezik külön szabályozással, az MLSZ Edzőképzési Intézet saját hatáskörében, egyedi elbírálás után dönt
6. Utánpótlás szakmai vezető
7. Utánpótlás szekcióvezető
8. Utánpótlás vezetőedző
9. Utánpótlás edző
10. Orvos
11. Fizioterapeuta (gyógytornász, rehabilitációs edző)
12. Masszőr
13. Technikai vezető
14. Kit manager
  - Kit manager regisztrációs kártya csak abban az esetben váltható ki, ha a bajnokság hivatásos besorolású
15. Tolmács
  - Tolmács regisztrációs kártya csak abban az esetben váltható ki, ha a csapat vezetőedzője külföldi
16. Csapatvezető (2024/25-ös évadtól)

## 4. § Egy személy számára kiadható regisztrációs kártyák száma

- (1) Adott személy egy időben maximum 3 regisztrációs kártyával rendelkezhet.
- (2) Adott személy Vezetőedző; Asszisztens edző; Utánpótlás vezetőedző; Utánpótlás edző, Kapusedző; Erőnléti edző; Sportigazgató; Utánpótlás szakmai vezető, Utánpótlás szekcióvezető; Orvos; Fizioterapeuta (gyógytornász, rehabilitációs edző), Masszőr, Technikai vezető; Kit manager; Tolmács; Csapatvezető funkciókra a 2. § felsorolásából összesen 3 kategóriában rendelkezhet 1-1 regisztrációs kártyával.
- (3) Ugyanabban a szakágban ugyanannak a személynek – figyelemmel a (4) és (5) bekezdésben foglalt kivételekre – akkor lehet több mint 1 regisztrációs kártyája, ha ugyanazon sportszervezet más korosztályú csapatához vagy ugyanazon sportszervezet azonos korosztályú II. csapatához kér regisztrációs kártyát.
- (4) Azon személy részére, akinek NB I. osztályú, NB II. osztályú vagy NB III. osztályú férfi felnőtt nagypályás vezetőedzői regisztrációs kártya került kiadásra, az (5) bekezdésben foglalt kivétellel, további regisztrációs kártya nem adható ki.
- (5) Azon személy részére, akinek adott sportszervezet NB III. osztályú férfi felnőtt nagypályás bajnokságban szereplő II. csapatához vezetőedző funkcióra regisztrációs kártya került kiadásra, ugyanazon sportszervezet azonos korosztályú I. csapatához asszisztens edző funkcióra regisztrációs kártya adható ki.



## Regisztrációs kártya kiadásával kapcsolatos szabályzat

- (6) A Vezetőedző; Asszisztens edző; Utánpótlás vezetőedző; Utánpótlás edző funkciókra kiadott regisztrációs kártya tartalmazza, hogy melyik szakág melyik korosztályú csapatára lett kiállítva. Adott személy, a részére kiadott regisztrációs kártyával csak a regisztrációs kártyán megadott szakág, megadott korosztályú csapatának a mérkőzésén tartózkodhat a kispadon.
- (7) A Kapusedző; Erőnléti edző; Sportigazgató; Utánpótlás szakmai vezető, Utánpótlás szekcióvezető; Orvos; Fizioterapeuta (gyógytornász, rehabilitációs edző), Masszőr, Technikai vezető; Kit manager; Tolmács; Csapatvezető funkciókra kiadott regisztrációs kártya tartalmazza, hogy melyik szakágra lett kiállítva. Adott személy, a részére kiadott regisztrációs kártyával a 2. §-ban felsorolt kategórián belül a sportszervezete által versenyeztetett összes csapat mérkőzésén a kispadon tartózkodhat.

### 5. § Regisztrációs kártyát igénylő sportszakember végzettsége

- (1) A Szabályzat 3.§ 1-15. pontjaiban felsorolt munkakörök esetén **érvényes** UEFA licenc kártyával és/vagy a 6. § releváns pontjaiban meghatározott végzettségekkel kell rendelkezniük az alkalmazott sportszakembereknek.

### 6. § Minimum követelmények

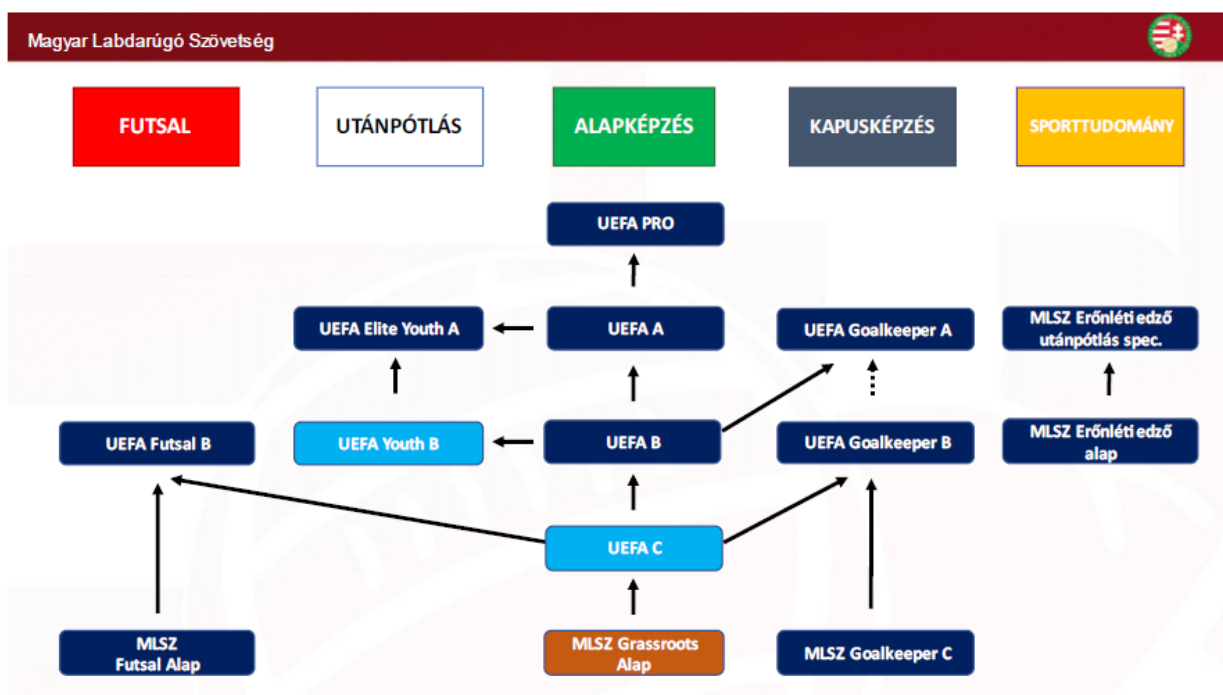
- (1) A Szabályzatban foglalt egyes végzettségi elvárások esetében a minimum követelmények kerültek feltüntetésre a lenti ábrák alapján. Magasabb képzettségi szint esetében ugyanúgy kiadható a regisztrációs kártya.
- (2) Hivatásos férfi felnőtt nagypályás labdarúgó bajnokságnál (NB I, NB II) bármilyen, a szabályzatban előírt követelmény, végzettség esetén a már elkezdett tanfolyam is elfogadható.
- (3) Férfi felnőtt nagypályás NB II-ből férfi felnőtt nagypályás NB I-be felkerülő csapat vezetőedzőjét, az UEFA „PRO” licencs előírás esetén, a soron következő tanfolyam sikeres elvégzéséig (amennyiben arra felvételt nyert) úgy kell tekinteni, mintha az UEFA „PRO” licencs végzettség birtokában lenne.
- (4) Női felnőtt nagypályás NB II-ből női felnőtt nagypályás NB I-be felkerülő csapat vezetőedzőjét, UEFA „A” licencs előírás esetén, a soron következő tanfolyam sikeres elvégzéséig (amennyiben arra felvételt nyert) úgy kell tekinteni, mintha az UEFA „A” licencs végzettség birtokában lenne.
- (5) A férfi felnőtt futsal NB II-ből férfi felnőtt futsal NB I-be felkerülő csapat vezetőedzőjét, a vezetőedzői UEFA FUTSAL „B” licencs előírás esetén a soron következő tanfolyam sikeres elvégzéséig (amennyiben arra felvételt nyert) úgy kell tekinteni, mintha az UEFA FUTSAL „B” licencs végzettség birtokában lenne.
- (6) Valamennyi bajnokság (labdarúgás, futsal) esetében bármilyen, a szabályzatban előírt követelmény, végzettség esetén sikeres felvételi vagy a már elkezdett tanfolyam is elfogadható. A képzési programban résztvevő sportszakember részére a képzési program sikeres elvégzéséig adható ki regisztrációs kártya. Amennyiben a sportszakember a képzési program előírásainak be nem tartása miatt nem folytathatja a képzést, a részére kiadott regisztrációs kártya visszavonásra kerül!
- (7) Csak az a sportszakember, aki a hatályos Regisztrációs Kártya Szabályzat rendelkezései alapján vezetőedzői regisztrációs kártyát kapott, tevékenykedhet vezető edzőként.  
Ez a szabály vonatkozik edzésekre, mérkőzésekre, kommunikációs megnyilvánulásokra is. Ezen szabály megszegése fegyelmi eljárást von maga után a sportszakember és a sportszervezet ellen.

Akinek a szabályzat alapján asszisztens edzői regisztrációs kártyája van az fegyelmi vétséget követ el, ha bárhol vezetőedzőként tevékenykedik, illetve akként nyilvánul meg. Ezen szabály megszegése is fegyelmi eljárást von maga után a sportszakember és a sportszervezet ellen.



## Regisztrációs kártya kiadásával kapcsolatos szabályzat

(8) Az MLSZ Edzőképzési Intézet szervezeti ágrajza





## Regisztrációs kártya kiadásával kapcsolatos szabályzat

### (9) Regisztrációs kártyákhoz szükséges végzettségek.

A következőkben az alábbi struktúrában mutatjuk be az egyes regisztrációs kártyákhoz szükséges végzettségeket:

SZAKÁG MEGNEVEZÉSE	BAJNOKSÁG MEGNEVEZÉSE	OLDAL- SZÁM
FÉRFI FELNŐTT LABDARÚGÁS	NB I. osztályú bajnokság	8. oldal
	NB II. osztályú bajnokság	
	NB III. osztályú bajnokság	
	Területi I. osztályú bajnokság	
	Területi II., III., IV. osztályú bajnokságok	
FÉRFI UTÁNPÓTLÁS LABDARÚGÁS	MLSZ Országos „Kiemelt” bajnokság (U19 korosztály)	9. oldal
	MLSZ Országos „Alap” bajnokság (U19 korosztály)	
	MLSZ Regionális „Kiemelt” bajnokság (U19 korosztály)	
	MLSZ Regionális „Alap” bajnokság (U19 korosztály)	
	MLSZ Területi bajnokság (U19 korosztály)	
FÉRFI UTÁNPÓTLÁS LABDARÚGÁS	MLSZ Országos „Kiemelt” bajnokság (U17, U16 korosztály)	10. oldal
	MLSZ Országos „Alap” bajnokság (U17, U16 korosztály)	
	MLSZ Regionális „Kiemelt” bajnokság (U17, U16 korosztály)	
	MLSZ Regionális „Alap” bajnokság (U17, U16 korosztály)	
	MLSZ Területi bajnokság (U16 korosztály)	
FÉRFI UTÁNPÓTLÁS LABDARÚGÁS	MLSZ Országos „Kiemelt” bajnokság (U15 korosztály)	11. oldal
	MLSZ Országos „Alap” bajnokság (U15 korosztály)	
	MLSZ Regionális „Kiemelt” bajnokság (U15 korosztály)	
	MLSZ Regionális „Alap” bajnokság (U15 korosztály)	
FÉRFI UTÁNPÓTLÁS LABDARÚGÁS	MLSZ Országos bajnokság (U14 korosztály)	12. oldal
	MLSZ Regionális bajnokság (U14 korosztály)	
	MLSZ Országos bajnokság (U13, U12 korosztály)	
	MLSZ Regionális bajnokság (U13, U12 korosztály)	
	MLSZ Területi bajnokság (U13, U12 korosztály)	
NŐI FELNŐTT LABDARÚGÁS	NB I. osztályú bajnokság	13. oldal
	NB II. osztályú bajnokság	
	Egyéb bajnokságok / versenyek	
NŐI UTÁNPÓTLÁS LABDARÚGÁS	MLSZ Országos bajnokság (U19, U17)	14. oldal
	MLSZ Országos bajnokság (U15)	
	MLSZ Regionális bajnokság (U19, U16, U14)	
	Egyéb bajnokságok / versenyek	
FÉRFI FELNŐTT FUTSAL	NB I. osztályú bajnokság	15. oldal
	NB II. osztályú bajnokság	
	Egyéb bajnokságok / versenyek	
FÉRFI UTÁNPÓTLÁS FUTSAL	MLSZ I. osztályú bajnokság (U19, U17)	16. oldal
	MLSZ regionális bajnokság (U19, U17)	
	Egyéb bajnokságok / versenyek	
NŐI FELNŐTT FUTSAL	NB I. osztályú bajnokság	17. oldal
	NB II. osztályú bajnokság	
	Egyéb bajnokságok / versenyek	
NŐI UTÁNPÓTLÁS FUTSAL	MLSZ országos bajnokság (U17)	18. oldal
	Egyéb bajnokságok / versenyek	

## Regisztrációs kártya kiadásával kapcsolatos szabályzat



FÉRFI FELNŐTT LABDARÚGÁS				
Sportigazgató	Vezetőedző	Asszisztens edző	Kapusedző	Erőnléti edző
<b>NB I. osztályú bajnokság</b>				
UEFA A vagy BsC Sportszervező vagy Double Pass Sportigazgató	UEFA Pro	UEFA A	UEFA B vagy MLSZ Goalkeeper C  (2025/26-os szezontól UEFA Goalkeeper A)	MLSZ Erőnléti edző
<b>NB II. osztályú bajnokság</b>				
UEFA A vagy BsC Sportszervező vagy Double Pass Sportigazgató	UEFA A	UEFA A	UEFA B vagy MLSZ Goalkeeper C  (2026/27-es szezontól UEFA Goalkeeper A)	MLSZ Erőnléti edző
<b>NB III. osztályú bajnokság</b>				
UEFA A vagy BsC Sportszervező vagy Double Pass Sportigazgató	UEFA B	MLSZ Grassroots Alap vagy MLSZ Amatőr C  (2025/26-os szezontól UEFA C)	UEFA B vagy MLSZ Goalkeeper C  (2025/26-os szezontól UEFA Goalkeeper B)	MLSZ Erőnléti edző
<b>Területi I. osztályú bajnokság</b>				
UEFA A vagy BsC Sportszervező vagy Double Pass Sportigazgató	MLSZ Grassroots Alap vagy MLSZ Amatőr C	MLSZ Grassroots Alap vagy MLSZ Amatőr C	MLSZ Amatőr C vagy MLSZ Goalkeeper C	MLSZ Erőnléti edző
<b>Területi II., III., IV. osztályú bajnokságok</b>				
UEFA B	MLSZ Grassroots Alap vagy MLSZ Amatőr C	MLSZ Grassroots Alap vagy MLSZ Amatőr C	MLSZ Amatőr C vagy MLSZ Goalkeeper C	Testnevelő tanári diploma vagy fitness / személyi edző OKJ-s képesítés





FÉRFI UTÁNPÓTLÁS LABDARÚGÁS				
Utánpótlás szakmai vezető	Utánpótlás vezetőedző	Utánpótlás edző	Kapusedző	Erőnléti edző
MLSZ országos „Kiemelt” bajnokság (U19 korosztály)				
UEFA B (2024/25-ös szezonról UEFA ELITE YOUTH A)	UEFA B	UEFA B	UEFA B vagy MLSZ Goalkeeper C (2024/25-ös szezonról UEFA Goalkeeper B)	MLSZ Erőnléti edző
MLSZ országos „Alap” bajnokság (U19 korosztály)				
UEFA B (2024/25-ös szezonról UEFA ELITE YOUTH A)	UEFA B	UEFA B	UEFA B vagy MLSZ Goalkeeper C  (2024/25-ös szezonról UEFA Goalkeeper B)	MLSZ Erőnléti edző
MLSZ regionális „Kiemelt” bajnokság (U19 korosztály)				
UEFA B (2024/25-ös szezonról UEFA ELITE YOUTH A)	UEFA B	UEFA B	UEFA B vagy MLSZ Goalkeeper C	MLSZ Erőnléti edző
MLSZ regionális „Alap” bajnokság (U19 korosztály)				
UEFA B	MLSZ Grassroots Alap vagy MLSZ Grassroots C (2024/25-ös szezonról UEFA B)	MLSZ Grassroots Alap vagy MLSZ Grassroots C	MLSZ Grassroots C vagy MLSZ Goalkeeper C	Testnevelő tanári diploma vagy fitness / személyi edző OKJ-s képesítés
MLSZ Területi bajnokság (U19 korosztály)				
MLSZ Grassroots Alap vagy MLSZ Grassroots C	MLSZ Grassroots Alap vagy MLSZ Grassroots C	MLSZ Grassroots Alap vagy MLSZ Grassroots C	MLSZ Grassroots C vagy MLSZ Goalkeeper C	Testnevelő tanári diploma vagy fitness / személyi edző OKJ-s képesítés



FÉRFI UTÁNPÓTLÁS LABDARÚGÁS				
Utánpótlás szakmai vezető	Utánpótlás vezetőedző	Utánpótlás edző	Kapusedző	Erőnléti edző
MLSZ országos „Kiemelt” bajnokság (U17, U16 korosztály)				
UEFA B (2024/25-ös szezonról UEFA ELITE YOUTH A)	UEFA B	UEFA B	UEFA B vagy MLSZ Goalkeeper C  (2024/25-ös szezonról UEFA Goalkeeper B)	MLSZ Erőnléti edző
MLSZ országos „Alap” bajnokság (U17, U16 korosztály)				
UEFA B (2024/25-ös szezonról UEFA ELITE YOUTH A)	UEFA B	UEFA B	UEFA B vagy MLSZ Goalkeeper C  (2024/25-ös szezonról UEFA Goalkeeper B)	MLSZ Erőnléti edző
MLSZ regionális „Kiemelt” bajnokság (U17, U16 korosztály)				
UEFA B (2024/25-ös szezonról UEFA ELITE YOUTH A)	UEFA B	UEFA B	UEFA B vagy MLSZ Goalkeeper C	MLSZ Erőnléti edző
MLSZ regionális „Alap” bajnokság (U17, U16 korosztály)				
UEFA B	MLSZ Grassroots Alap vagy MLSZ Grassroots C (2024/25-ös szezonról UEFA B)	MLSZ Grassroots Alap vagy MLSZ Grassroots C	MLSZ Grassroots C vagy MLSZ Goalkeeper C	Testnevelő tanári diploma vagy fitnesz / személyi edző OKJ-s képesítés
MLSZ Területi bajnokság (U16 korosztály)				
MLSZ Grassroots Alap vagy MLSZ Grassroots C	MLSZ Grassroots Alap vagy MLSZ Grassroots C	MLSZ Grassroots Alap vagy MLSZ Grassroots C	MLSZ Grassroots C vagy MLSZ Goalkeeper C	Testnevelő tanári diploma vagy fitnesz / személyi edző OKJ-s képesítés



## Regisztrációs kártya kiadásával kapcsolatos szabályzat

FÉRFI UTÁNPÓTLÁS LABDARÚGÁS				
Utánpótlás szakmai vezető	Utánpótlás vezetőedző	Utánpótlás edző	Kapusedző	Erőnléti edző
MLSZ országos „Kiemelt” bajnokság (U15 korosztály)				
UEFA B (2024/25-ös szezonról UEFA ELITE YOUTH A)	UEFA B (2024/25-ös szezonról UEFA YOUTH B)	MLSZ Grassroots Alap vagy MLSZ Grassroots C (2024/25-ös szezonról UEFA C)	UEFA B vagy MLSZ Goalkeeper C  (2024/25-ös szezonról UEFA Goalkeeper B)	MLSZ Erőnléti edző
MLSZ országos „Alap” bajnokság (U15 korosztály)				
UEFA B (2024/25-ös szezonról UEFA ELITE YOUTH A)	UEFA B (2024/25-ös szezonról UEFA YOUTH B)	MLSZ Grassroots Alap vagy MLSZ Grassroots C (2024/25-ös szezonról UEFA C)	UEFA B vagy MLSZ Goalkeeper C  (2024/25-ös szezonról UEFA Goalkeeper B)	MLSZ Erőnléti edző
MLSZ regionális „Kiemelt” bajnokság (U15 korosztály)				
UEFA B (2024/25-ös szezonról UEFA ELITE YOUTH A)	UEFA B	MLSZ Grassroots Alap vagy MLSZ Grassroots C (2024/25-ös szezonról UEFA C)	UEFA B vagy MLSZ Goalkeeper C  (2024/25-ös szezonról UEFA Goalkeeper B)	MLSZ Erőnléti edző
MLSZ regionális „Alap” bajnokság (U15 korosztály)				
UEFA B	MLSZ Grassroots Alap vagy MLSZ Grassroots C	MLSZ Grassroots Alap vagy MLSZ Grassroots C	MLSZ Grassroots C vagy MLSZ Goalkeeper C	Testnevelő tanári diploma vagy fitness / személyi edző OKJ-s képesítés



## Regisztrációs kártya kiadásával kapcsolatos szabályzat

FÉRFI UTÁNPÓTLÁS LABDARÚGÁS				
Utánpótlás szakmai vezető	Utánpótlás vezetőedző	Utánpótlás edző	Kapusedző	Erőnléti edző
MLSZ országos bajnokság (U14 korosztály)				
UEFA B (2024/25-ös szezonról UEFA ELITE YOUTH A)	UEFA B (2024/25-ös szezonról UEFA YOUTH B)	UEFA C	UEFA B vagy MLSZ Goalkeeper C  (2024/25-ös szezonról UEFA Goalkeeper B)	MLSZ Erőnléti edző
MLSZ regionális bajnokság (U14 korosztály)				
UEFA B	MLSZ Grassroots Alap vagy MLSZ Grassroots C	MLSZ Grassroots Alap vagy MLSZ Grassroots C	MLSZ Grassroots C vagy MLSZ Goalkeeper C	Testnevelő tanári diploma vagy fitnesz / személyi edző OKJ-s képesítés
MLSZ országos bajnokság (U13, U12 korosztály)				
UEFA B (2024/25-ös szezonról UEFA ELITE YOUTH A)	UEFA B (2024/25-ös szezonról UEFA YOUTH B)	UEFA C	UEFA B vagy MLSZ Goalkeeper C  (2024/25-ös szezonról MLSZ Goalkeeper C)	MLSZ Erőnléti edző
MLSZ regionális bajnokság (U13, U12 korosztály)				
UEFA B	MLSZ Grassroots Alap vagy MLSZ Grassroots C (2024/25-ös szezonról UEFA C)	MLSZ Grassroots Alap vagy MLSZ Grassroots C	UEFA B vagy MLSZ Goalkeeper C  (2024/25-ös szezonról MLSZ Goalkeeper C)	Testnevelő tanári diploma vagy fitnesz / személyi edző OKJ-s képesítés
MLSZ Területi bajnokság (U13, U12 korosztály)				
MLSZ Grassroots Alap vagy MLSZ Grassroots C	MLSZ Grassroots Alap vagy MLSZ Grassroots C	MLSZ Grassroots Alap vagy MLSZ Grassroots C	MLSZ Grassroots C vagy MLSZ Goalkeeper C	Testnevelő tanári diploma vagy fitnesz / személyi edző OKJ-s képesítés



## Regisztrációs kártya kiadásával kapcsolatos szabályzat

NŐI FELNŐTT LABDARÚGÁS				
Sportigazgató	Vezetőedző	Asszisztens edző	Kapusedző	Erőnléti edző
NB I. osztályú bajnokság				
UEFA A vagy BsC Sportszervező vagy Double Pass Sportigazgató	UEFA A	UEFA B	UEFA B vagy MLSZ Goalkeeper C  (2024/25-ös szezontól UEFA Goalkeeper A)	MLSZ Erőnléti edző
NB II. osztályú bajnokság				
UEFA A vagy BsC Sportszervező vagy Double Pass Sportigazgató	UEFA B	UEFA B	UEFA B vagy MLSZ Goalkeeper C  (2025/26-os szezontól UEFA Goalkeeper A)	MLSZ Erőnléti edző
Egyéb bajnokságok / versenyek				
UEFA B	MLSZ Grassroots C vagy MLSZ Amatőr C vagy MLSZ Grassroots Alap	MLSZ Grassroots C vagy MLSZ Amatőr C vagy MLSZ Grassroots Alap	MLSZ Grassroots C vagy MLSZ Goalkeeper C	Testnevelő tanári diploma vagy fitnesz / személyi edző OKJ-s képesítés



NŐI UTÁNPÓTLÁS LABDARÚGÁS				
Utánpótlás szakmai vezető	Utánpótlás vezetőedző	Utánpótlás edző	Kapusedző	Erőnléti edző
<b>MLSZ országos bajnokság (U19, U17)</b>				
UEFA B (2025/26-os szezontól UEFA ELITE YOUTH A)	UEFA B	MLSZ Grassroots C vagy MLSZ Grassroots Alap	MLSZ Grassroots C vagy MLSZ Goalkeeper C (2025/26-os szezontól UEFA Goalkeeper B)	MLSZ Erőnléti edző
<b>MLSZ országos bajnokság (U15)</b>				
UEFA B (2025/26-os szezontól UEFA ELITE YOUTH A)	UEFA C	MLSZ Grassroots C vagy MLSZ Grassroots Alap	MLSZ Grassroots C vagy MLSZ Goalkeeper C	MLSZ Erőnléti edző
<b>MLSZ regionális bajnokság (U19, U16, U14)</b>				
MLSZ Grassroots C vagy MLSZ Grassroots Alap (2024/2025-ös szezontól UEFA B)	MLSZ Grassroots C vagy MLSZ Grassroots Alap	MLSZ Grassroots C vagy MLSZ Grassroots Alap	MLSZ Grassroots C vagy MLSZ Goalkeeper C	Testnevelő tanári diploma vagy fitnesz / személyi edző OKJ-s képesítés
<b>Egyéb bajnokságok / versenyek</b>				
MLSZ Grassroots C vagy MLSZ Grassroots Alap (2024/2025-ös szezontól UEFA B)	MLSZ Grassroots C vagy MLSZ Grassroots Alap	MLSZ Grassroots C vagy MLSZ Grassroots Alap	MLSZ Grassroots C vagy MLSZ Goalkeeper C	Testnevelő tanári diploma vagy fitnesz / személyi edző OKJ-s képesítés



FÉRFI FELNŐTT FUTSAL				
Sportigazgató	Vezetőedző	Asszisztens edző	Kapusedző	Erőnléti edző
NB I. osztályú bajnokság				
UEFA Futsal B vagy BsC Sportszervező vagy Double Pass Sportigazgató	UEFA Futsal B	MLSZ Futsal Alap	MLSZ Futsal Alap vagy MLSZ Goalkeeper C  (2025/26-os szezontól MLSZ Futsal Alap vagy UEFA Goalkeeper B)	MLSZ Erőnléti edző
NB II. osztályú bajnokság				
UEFA Futsal B vagy BsC Sportszervező vagy Double Pass Sportigazgató	MLSZ Futsal Alap	MLSZ Futsal Alap	MLSZ Futsal Alap vagy MLSZ Goalkeeper C	Testnevelő tanári diploma vagy fitnesz / személyi edző OKJ-s képesítés
Egyéb bajnokságok / versenyek				
MLSZ Futsal Alap	MLSZ Futsal Alap vagy MLSZ Grassroots C vagy MLSZ Grassroots Alap	MLSZ Futsal Alap vagy MLSZ Grassroots C vagy MLSZ Grassroots Alap	MLSZ Futsal Alap vagy MLSZ Grassroots C vagy MLSZ Goalkeeper C	Testnevelő tanári diploma vagy fitnesz / személyi edző OKJ-s képesítés



FÉRFI UTÁNPÓTLÁS FUTSAL				
Utánpótlás szakmai vezető	Utánpótlás vezetőedző	Utánpótlás edző	Kapusedző	Erőnléti edző
<b>MLSZ országos bajnokság (U19, U17 korosztály)</b>				
UEFA Futsal B	MLSZ Futsal Alap	MLSZ Futsal Alap	MLSZ Futsal Alap vagy MLSZ Goalkeeper C	Testnevelő tanári diploma vagy fitnesz / személyi edző OKJ-s képesítés
<b>MLSZ regionális bajnokság (U19, U17 korosztály)</b>				
UEFA Futsal B	MLSZ Futsal Alap vagy MLSZ Grassroots C vagy MLSZ Grassroots Alap	MLSZ Futsal Alap vagy MLSZ Grassroots C vagy MLSZ Grassroots Alap	MLSZ Futsal Alap vagy MLSZ Grassroots C vagy MLSZ Goalkeeper C	Testnevelő tanári diploma vagy fitnesz / személyi edző OKJ-s képesítés
<b>Egyéb bajnokságok / versenyek</b>				
UEFA Futsal B vagy MLSZ Futsal Alap	MLSZ Futsal Alap vagy MLSZ Grassroots C vagy MLSZ Grassroots Alap	MLSZ Futsal Alap vagy MLSZ Grassroots C vagy MLSZ Grassroots Alap	MLSZ Futsal Alap vagy MLSZ Grassroots C vagy MLSZ Goalkeeper C	Testnevelő tanári diploma vagy fitnesz / személyi edző OKJ-s képesítés





## Regisztrációs kártya kiadásával kapcsolatos szabályzat

NŐI FELNŐTT FUTSAL				
Sportigazgató	Vezetőedző	Asszisztens edző	Kapusedző	Erőnléti edző
NB I. osztályú bajnokság				
UEFA Futsal B vagy BsC Sportszervező vagy Double Pass Sportigazgató	UEFA B vagy MLSZ Futsal Alap	UEFA B vagy MLSZ Futsal Alap	UEFA B vagy MLSZ Futsal Alap vagy MLSZ Goalkeeper C	Testnevelő tanári diploma vagy fitnesz / személyi edző OKJ-s képesítés
NB II. osztályú bajnokság				
UEFA B vagy MLSZ Futsal Alap	MLSZ Futsal Alap vagy MLSZ Grassroots C vagy MLSZ Grassroots Alap	MLSZ Futsal Alap vagy MLSZ Grassroots C vagy MLSZ Grassroots Alap	MLSZ Futsal Alap vagy MLSZ Grassroots C vagy MLSZ Goalkeeper C	Testnevelő tanári diploma vagy fitnesz / személyi edző OKJ-s képesítés
Egyéb bajnokságok / versenyek				
UEFA B vagy MLSZ Futsal Alap	MLSZ Futsal Alap vagy MLSZ Grassroots C vagy MLSZ Grassroots Alap	MLSZ Futsal Alap vagy MLSZ Grassroots C vagy MLSZ Grassroots Alap	MLSZ Futsal Alap vagy MLSZ Grassroots C vagy MLSZ Goalkeeper C	Testnevelő tanári diploma vagy fitnesz / személyi edző OKJ-s képesítés



NŐI UTÁNPÓTLÁS FUTSAL				
Utánpótlás szakmai vezető	Utánpótlás vezetőedző	Utánpótlás edző	Kapusedző	Erőnléti edző
MLSZ országos bajnokság (U17 korosztály)				
UEFA B vagy MLSZ Futsal Alap	MLSZ Futsal Alap vagy MLSZ Grassroots C vagy MLSZ Grassroots Alap	MLSZ Futsal Alap vagy MLSZ Grassroots C vagy MLSZ Grassroots Alap	MLSZ Futsal Alap vagy MLSZ Grassroots C vagy MLSZ Goalkeeper C	Testnevelő tanári diploma vagy fitness / személyi edző OKJ-s képesítés
Egyéb bajnokságok / versenyek				
UEFA B vagy MLSZ Futsal Alap	MLSZ Futsal Alap vagy MLSZ Grassroots C vagy MLSZ Grassroots Alap	MLSZ Futsal Alap vagy MLSZ Grassroots C vagy MLSZ Grassroots Alap	MLSZ Futsal Alap vagy MLSZ Grassroots C vagy MLSZ Goalkeeper C	Testnevelő tanári diploma vagy fitness / személyi edző OKJ-s képesítés



(10) Utánpótlás szekcióvezető

MLSZ országos és regionális férfi utánpótlás labdarúgó bajnokságok MLSZ országos női utánpótlás labdarúgó bajnokságok
<ul style="list-style-type: none"> <li>• Klubonként maximum az alábbi két regisztrációs kártya váltható ki:                             <ol style="list-style-type: none"> <li>i. U12-U15 szekcióvezető részére, mely legalább UEFA Youth B végzettséghez kötött</li> <li>ii. U16-U19 szekcióvezető részére, mely legalább UEFA B végzettséghez kötött</li> </ol> </li> </ul>

(11) Orvos végzettségének igazolása (együttes feltételek)

Minden bajnokságban
<ul style="list-style-type: none"> <li>• MLSZ által kiadott orvosi licenc,</li> <li>• érvényes MOK (Magyar Orvosi Kamara) kártya,</li> <li>• illetve kredit pontok megszerzéséhez kötött orvosi működési engedély lejáratáról szóló kártya vagy igazolás</li> </ul>

(12) Fizioterapeuta (gyógytornász, rehabilitációs edző, humánkineziológus) végzettségének igazolása

Minden bajnokságban
<ul style="list-style-type: none"> <li>• OKJ-s végzettség,</li> <li>• vagy államilag elismert szakirányú felsőfokú diploma (legalább BSc)</li> </ul>

(13) Masszőr végzettségének igazolása

NB I., NB II. osztályú bajnokság férfi felnőtt labdarúgás NB I. osztályú bajnokság női felnőtt labdarúgás U19, U17, U16 és U15-ös MLSZ Országos „Kiemelt” és „Alap” bajnokság
<ul style="list-style-type: none"> <li>• MLSZ által kiadott masszőri végzettség</li> </ul>
Minden más bajnokságban
<ul style="list-style-type: none"> <li>• Szakirányú OKJ-s végzettség</li> </ul>

(14) Technikai vezető végzettségének igazolása

NB I., NB II. osztályú bajnokság férfi felnőtt labdarúgás NB I. osztályú bajnokság női felnőtt labdarúgás
<ul style="list-style-type: none"> <li>• MLSZ által kiadott Technikai vezetői végzettség</li> </ul>
NB I. osztályú bajnokság férfi felnőtt futsal NB I. osztályú bajnokság női felnőtt futsal
<ul style="list-style-type: none"> <li>• MLSZ által kiadott alapfokú sportmenedzseri diploma vagy</li> <li>• Alapfokú, bármilyen sportmenedzseri végzettség vagy</li> <li>• 2024/25 szezontól MLSZ által kiadott Technikai vezetői végzettség</li> </ul>



## Regisztrációs kártya kiadásával kapcsolatos szabályzat

<b>U19, U17, U16 és U15-ös MLSZ Országos „Kiemelt” és „Alap” bajnokság</b>
<ul style="list-style-type: none"><li>• MLSZ által kiadott Technikai vezetői végzettség</li></ul>
<b>NB III. osztályú bajnokság férfi felnőtt labdarúgás</b>
<ul style="list-style-type: none"><li>• MLSZ által kiadott alapfokú sportmenedzseri diploma vagy</li><li>• Alapfokú, bármilyen sportmenedzseri végzettség vagy</li><li>• MLSZ Amatőr Sportszervező vagy</li><li>• MLSZ által kiadott Technikai vezetői végzettség</li></ul>
<b>Minden más bajnokság</b>
2024/25-ös szezontól: <ul style="list-style-type: none"><li>• MLSZ által kiadott alapfokú sportmenedzseri diploma vagy</li><li>• Alapfokú, bármilyen sportmenedzseri végzettség vagy</li><li>• MLSZ Amatőr Sportszervező vagy</li><li>• MLSZ által kiadott Technikai vezetői végzettség</li></ul>

### (15) Kit manager végzettségének igazolása

<b>NB I., NB II. osztályú bajnokság férfi felnőtt labdarúgás, NB I. osztályú bajnokság női felnőtt labdarúgás</b>
<ul style="list-style-type: none"><li>• MLSZ által kiadott Kit manager végzettség</li></ul>

### (16) Tolmács végzettségének igazolása (amennyiben külföldi a vezetőedző)

<b>Minden bajnokságban</b>
<ul style="list-style-type: none"><li>• Államilag elismert legalább középfokú nyelvvizsga</li></ul>

### (17) Csapatvezető (végzettség nem szükséges)

<b>Megye II., Megye III., Megye IV. osztályú bajnokságok Területi utánpótlás bajnokságok</b>
<ul style="list-style-type: none"><li>• 2024/25-ös szezontól kiadható</li></ul>



### 7. § Regisztrációs kártya igénylésének folyamata

- (1) A regisztrációs kártya igényt bármilyen bajnokságot szervező MLSZ-hez vagy az illetékes területi igazgatóságokhoz kell benyújtani.
- (2) A regisztrációs kártya iránti kérelmet a sportszervezet elektronikus ügyintézője az informatikai rendszeren keresztül köteles benyújtani az MLSZ vagy az illetékes területi igazgatóságok részére.
- (3) A regisztrációs kártyát az MLSZ vagy szervezeti egysége a sportszervezet és a sportszakember által megkötött, illetve az előírt végzettséget igazoló dokumentum(ok) alapján állítja ki.
- (4) Másolatban, hiányosan benyújtott szerződés, hatályát veszített szerződés vagy nem az előírásoknak megfelelő végzettség benyújtása (pl.: edzők esetében lejárt licenc kártya stb.) esetén a sportszervezet által benyújtott regisztrációs kártya iránti kérelem elutasításra kerül.
- (5) A regisztrációs kártyát a sportszervezet és a sportszakember által megkötött és hatályos közös írásbeli szerződés, valamint licenc kártyájának lejáratát alapján adja ki az MLSZ. A regisztrációs kártya lejáratát a szerződés és a licenc kártya lejáratát figyelembe véve ahhoz kell igazítani, amelyik előbb jár le.
- (6) Azon sportszakemberek részére, akik határozatlan idejű szerződéssel rendelkeznek, regisztrációs kártya maximum 2 éves időtartamra adható ki.
- (7) Amennyiben a sportszervezet intézménnyel (kórházzal, klinikával vagy egészségügyi szolgáltatásokat nyújtó gazdasági társasággal) kötött szerződést, akkor az intézmény által kiküldött valamennyi orvosnak, fizioterapeutának vagy masszőrnek rendelkeznie kell regisztrációs kártyával.
- (8) A sportszakember és a sportszervezet között bármely okból – ez lehet bármelyik fél általi azonnali hatályú felmondás, illetve rendes felmondás, lehet közös megegyezéses, vagy a szerződésen alapuló megszüntetés – megszűnő jogviszony esetén a regisztrációs kártya azonnal érvényét veszti, és a sportszervezet kötelessége azt az MLSZ-be visszajuttatni három napon belül.
- (9) A regisztrációs kártya érvénytelenné válása után, egyazon osztályban, egyazon bajnoki évadban csak 30 nap elteltét követően adható ki új regisztrációs kártya ugyanannak a sportszakembernek. Ez alól kivétel tehető abban az esetben, ha a sportszakembert korábban alkalmazó sportszervezet ehhez írásban hozzájárul.
- (10) A regisztrációs kártya kiadásának eljárási díja: Térítésmentes
- (11) A regisztrációs kártya (elvesztése esetén) az újbóli elkészítésének eljárási díja: 600 Ft + ÁFA/kártya.

## III. ZÁRÓ RENDELKEZÉSEK

### 8. § Hatályosság

- (1) A Regisztrációs Kártya Szabályzatot az MLSZ Elnöksége ELN-77/2023 (06.06.) számú határozatával fogadta el.
- (2) A szabályzat rendelkezései 2023.07.01-től, a hatályba lépést követően keletkezett, a szabályzat hatálya alá tartozó ügyekben alkalmazandó.

## MELLÉKLETEK

### 1. számú melléklet: Regisztrációs kártya kezelési, kitöltési útmutatás

#### REGISZTRÁCIÓS KÁRTYA kezelési, kitöltési útmutatás

A) A regisztrációs kártya tartalmazza a regisztrációs kártya kiadásával kapcsolatos adatokat.

Regisztrációs kártya grafikus rajza

- B. A regisztrációs kártya méretei: 100 mm\*148 mm (úgynevezett Hugaki Card) és 200 g / m<sup>2</sup> súlyú papírra nyomtatott.
- C. A regisztrációs kártya egyben és egy oldalon tartalmazza mindazokat az adatokat, amelyek a kispadon helyet foglaló sportszakemberek működéséhez szükségesek.
- D. A regisztrációs kártya adatait minden alkalommal az MLSZ nyilvántartási adatai alapján a számítógép nyomtatja ki.
- E. A regisztrációs kártya fehér színű, de különböző színek alkalmazásával más-más információk kiemelhetők rajta:
1. Szakág: nagypályás labdarúgás, futsal vagy strandlabdarúgás.
  2. Az állampolgárság: magyar fekete színű, nem magyar piros színű.
  3. A regisztrációs kártya időtartamát (érvényességét) jelen szabályzatban meghatározottak szerint kell korlátozni.
  4. Amennyiben a regisztrációs kártyán szereplő adatokban bármilyen változás következik be, úgy a régit be kell vonni, s újat kell helyette nyomtatni.
- F. Regisztrációs kártya tartalmi elemei:
1. Sportszervezet neve és székhelye: a regisztrációs kártyát kérő sportszervezet pontos, rövidítés nélküli megnevezése.
  2. A sportszakember azonosító száma: a regisztrációs kártyán szereplő személy azonosító száma (MLSZ-en belüli egyedi azonosító szám).
  3. A regisztrációs kártya kötelező eleme a tulajdonosát ábrázoló színes igazolványkép.
  4. Név: sportszakember neve (asszonyoknál leánykori név is).
  5. Anyja neve: sportszakember anyjának leánykori neve.
  6. Születési név: sportszakember születési neve.
  7. Születési helye: sportszakember születésének helye (város megnevezése, a születési anyakönyvi kivonat alapján).
  8. Születési ideje: sportszakember születésének ideje (év, hó, nap).
  9. Állampolgárság: az állampolgárság megnevezése az ország feltüntetésével (kettős állampolgárság esetén mindét állampolgárság feltüntetése).
  10. Funkció: a sportszervezetenél betöltött szerződés szerinti munkavállalás megnevezése (Szabályzat 2. A) pontjában felsoroltak).
  11. Érvényessége: jelen szabályzat 4. E) pontjában meghatározottak szerint.
  12. Kiállítás kelte: az MLSZ által kiadott regisztrációs kártya kiadási dátuma.
  13. Regisztrált személy aláírása: az MLSZ által a sportszervezet részére kiadott regisztrációs kártyát a regisztrált személy aláírásával hitelesíti.
  14. Szövetség aláírása (p.h.): az MLSZ által kiadott regisztrációs kártya kiadójának aláírása és a hitelesítést igazoló bélyegző lenyomata.



## Regisztrációs kártya kiadásával kapcsolatos szabályzat

### 2. számú melléklet: Folyamatleírás

#### 1. ábra: A regisztrációs kártya igénylésének folyamatábrája

